

## **VIDEOPROTECTION URBAINE ET PRIVEE**

---

# **ASV5000**



**Alimentation électrique sans  
interruption outdoor**

**NOTICE D'EXPLOITATION**

## Sommaire

---

Consignes de sécurité .....	3
1 - Présentation .....	4
2 - Principe de Fonctionnement .....	5
3 - Les conditions d’exploitation.....	5
3.1 - Energie embarquée et énergie utilisateur disponible .....	5
3.2 - Informations disponibles pour la gestion d’exploitation via l’interface de communication IP .....	6
4 - Configuration et mise en service de votre ASV 5000.....	9
4.1 - Page d'accueil .....	10
4.2 - Page Etat Système .....	10
4.3 - Page Configuration.....	12
5 - Exploitation du système .....	13
6 - Maintenance ASV 5000.....	14
6.1 – Questions courantes.....	14
6.2 - Mode Opérateur pour changement du pack.....	15
6.3 Le serveur TFTP.....	16
6.4 Défaut parafoudre.....	16
7 - Caractéristiques Techniques .....	16
7.1 - Entrée secteur : .....	16
7.2 - Sorties DC : .....	17
7.3 - Conformités .....	17
7.4 - Architecture et mécanique .....	18
7.5 - Spécificités Environnementales.....	18
7.6 - Raccordements .....	18
8 - Garantie .....	19



## Consignes de sécurité

Ce matériel est destiné à être raccordé au réseau 230V de distribution publique.

Afin d'éviter tout risque de choc électrique, toute INTERVENTION doit être réalisée HORS TENSION (disjoncteur bipolaire amont ouvert). Les produits répondent à la norme EN 60-950, les travaux sous tension ne sont autorisés que pour les exploitations où la mise hors tension est impossible.

L'intervention doit être réalisée uniquement par du personnel qualifié

Tout dommage devra être signalé à votre distributeur.

### **Le pack d'énergie intègre une batterie au lithium polymère.**

Il est impératif de respecter les consignes suivantes :

- **Ne pas installer si le pack d'énergie a subi un choc.**
- **Ne pas exposer le pack à une température >60°C.**
- **Prendre toutes les précautions nécessaires lors de l'installation, pour protéger le produit des projections d'eau.**
- **Ne pas exposer les accumulateurs à la chaleur ou au feu.**
- **Eviter le stockage directement sous la lumière solaire.**

## Remerciements

SLAT vous remercie de faire confiance à sa nouvelle gamme d'alimentations sans interruption pour système de vidéoprotection urbaine et privée.

ASV5000 est exclusivement réservé à un usage professionnel.

Pour mieux utiliser ASV5000, nous vous invitons à lire attentivement les instructions relatives à son utilisation, dans lesquelles vous trouverez la description de votre appareil et des conseils utiles.

**Conservez ce manuel pour pouvoir le consulter ultérieurement.  
Pour l'installation d'ASV 5000, se reporter à la notice d'installation.**

## 1 - Présentation

---

### ASV5000 alimentation électrique sans interruption outdoor pour vidéoprotection

ASV 5000 alimente les systèmes de vidéoprotection (caméras, enregistreurs, encodeurs, switches, convertisseurs de fibre et transmissions sans fils...) protège vos équipements des coupures d'électricité, filtre les perturbations du réseau électrique, ajoute une protection contre la foudre et fiabilise à 100% vos installations

Simple à mettre en œuvre ASV 5000 s'installe en chambre de tirage, sur un mur ou sur un mât

Chaque ASV5000 possède une adresse IP par défaut qui permet de se connecter avec Internet Explorer pour le configurer et l'adapter au réseau client (nouvelle adresse IP, masque réseau et adresse passerelle IP).

L'indice de protection du coffret « full outdoor » IP66 permet de résister aux intempéries et celui de résistance aux chocs IK10 assure une bonne tenue à la grêle et protège le produit contre le petit vandalisme.

L'ergonomie du coffret et le poids réduit, favorisent la faible résistance au vent et permettent l'installation sur la majorité des mâts.

Un carter anti-vandalisme protège les câbles de raccordement

Un carter CAMELEON peut être peint aux couleurs de la façade ou du mobilier urbain.

### Code et désignation

Code	Désignation
4750201002	ASV 5000 PM V2



## 2 - Principe de Fonctionnement

---

ASV 5000 alimente en permanence 24h/24 le système complet de vidéoprotection et stocke l'énergie dans sa batterie

En cas de coupure d'électricité, ASV 5000 continue d'alimenter toute l'installation sans micro coupure

## 3 - Les conditions d'exploitation

---

ASV 5000 s'alimente en **230 Vac via le réseau électrique permanent**

Il est conçu pour fournir une puissance totale de 100W maximum et restituer en mode secours une énergie de 200Wh, l'autonomie est variable en fonction des équipements à alimenter et des conditions d'exploitations

Il est équipé :

- d'une sortie utilisation 12 Vcc 60W max.
- d'une sortie utilisation 24 Vcc 96W max.
- d'un switch Ethernet 2 ports permettant de raccorder une caméra et un système de transmission via RJ45 .

**Le switch Ethernet intégré à ASV 5000 est Auto-MDI, il accepte donc tous les types de cordons Ethernet (droits ou croisés)**

L'interface de communication IP intègre :

- **Un agent SNMP** qui permet de communiquer avec un logiciel de supervision.
- **Un serveur HTTP (WEB)** pour configurer le système.
- **Un serveur TFTP** pour effectuer les éventuelles mises à jour du système de fichiers du serveur WEB.

ASV 5000 est interopérables avec la majorité des équipements qui composent le système de vidéoprotection. Il est donc impératif de :

- **S'assurer de la compatibilité des tensions fournies par ASV 5000 12Vcc et 24Vcc avec les modèles de cameras et les systèmes de transmissions, enregistreurs etc....**
- **S'assurer que l'énergie totale consommée par le système complet n'excède pas les puissances et énergies du tableau ci-dessous**

### 3.1 - Energie embarquée et énergie utilisateur disponible

Désignation	Capacité batterie embarquée	Capacité batterie utilisateur
ASV 5000	250Wh	200 Wh

### 3. 2 - Informations disponibles pour la gestion d’exploitation via l’interface de communication IP

Les données suivantes sont accessibles en HTTP et en SNMP

#### Numéro de série

Nom SNMP : serialNumber

Numéro de série du pack d’énergie ASV 5000.

#### Modèle

Nom SNMP : model

Référence et version de l’ASV 5000

#### Identifiant système

Nom SNMP : systemName

Nom du système ASV 5000 configurable dans l’interface HTTP par l’administrateur. La taille de l’identifiant système ne peut pas excéder 16 caractères.

#### Capacité

Nom SNMP : capacity

Capacité du pack d’énergie exprimée en Watts-heure. Cette capacité tient compte de la consommation du module de communication IP et du switch Ethernet embarqué, c’est pourquoi elle est légèrement supérieure à l’énergie disponible en sortie.

#### Etat système

Nom SNMP : systemState

En SNMP, variable 32bits présentant l’état du système ASV 5000. A chaque changement, cette variable est envoyée sous forme de *Trap* SNMP.

31	30	29	28	27	26	25	24	23	22	21	20	19	18	17	16
-	-	-	-	-	-	-	-	-	-	-	-	CF	IF	LF	LP
15	14	13	12	11	10	9	8	7	6	5	4	3	2	1	0
PC	-	CO	MO	OH	-	-	-	RF	FF	F2	F1	OF	-	-	-

Bits 31 à 20 : Réservés



Bit 19 : **CF** : **Communication Failure**

Erreur de communication interne si le bit est à 1. Les valeurs des données lues en SNMP ne sont pas significatives.

Bit 18 : **IF** : **Initialization Failure**

Initialisation de la communication interne en cours si le bit est à 1. Les valeurs des données lues en SNMP ne sont pas significatives.

Bit 17 : **LF** : **Lightning conductor Failure**

Protection parafoudre en défaut si le bit est à 1 et si le parafoudre est présent

Bit 16 : **LP** : **Lightning conductor Present**

Protection parafoudre présent si le bit est à 1

Bit 15 : **PC** : **Pack Contactor**

Le contacteur de fin de décharge est fermé si le bit est à 1. Lorsque le pack d'énergie est vide, le bit est positionné à 0 et l'arrêt effectif à lieu 30 secondes après.

Bit 14 : **Réservé**

Bit 13 : **CO** : **Charge On**

Si le bit est à 1, le pack d'énergie ASV 5000 est en mode charge.

Bit 12 : **MO** : **Mains On**

Si le bit est à 1, le secteur est présent.

Bit 11 : **OH** : **Overheating**

Si le bit est à 1, la charge du pack d'énergie ASV 5000 est interrompue temporairement en raison d'une température excessive dans le pack (>55°C).

Bit 10 à 8 : **Réservés**

Bit 7 : **RF** : **Rectifier Failure**

Si le bit est à 1, le pack d'énergie doit être changé : le système de charge est défectueux et le pack d'énergie risque de ne pas se recharger.

Bit 6 : **FF** : **Fan Failure**

Si le bit est à 1, le pack d'énergie doit être changé : le système de régulation thermique est défectueux et des problèmes de température excessive dans le pack peuvent apparaître.

Bit 5 : **F2** : **Fuse #2**

Si le bit est à 1, le pack d'énergie doit être changé : le fusible n°2 est en défaut.

Bit 4 : **F1** : **Fuse #1**

Si le bit est à 1, le pack d'énergie doit être changé : le fusible n°1 est en défaut.

Bit 3 : **OF** : **Over voltage Failure**

Si le bit est à 1, le pack d'énergie doit être changé : le système de charge est défectueux et le pack d'énergie risque de ne pas se recharger.

Bits 2 à 0 : **Réservés**

**Jauge**

Nom SNMP : energyGauge

Jauge correspondant à la quantité d'énergie disponible dans le pack d'énergie ASV 5000. En SNMP, une valeur de 255 correspond à un pack d'énergie plein.

**Puissance sortie**

Nom SNMP : outputPower

Puissance instantanée fournie par ASV 5000. En SNMP, la valeur est exprimée en dixième de Watts.

**Puissance chargeur**

Nom SNMP : chargerPower

Puissance instantanée fournie par le système de charge. En SNMP, la valeur est exprimée en dixième de Watts.

**Température**

Nom SNMP : temperature

Température interne du pack d'énergie ASV 5000. En SNMP, pour obtenir la valeur de la température, soustraire 81 puis diviser le résultat signé par 2.

**Durée de charge**

Nom SNMP : chargeDuration

Durée de la charge en cours ou de la dernière charge si le système n'est pas en charge. En SNMP, la valeur est exprimée en minutes.

**Jauge Max en charge**

Nom SNMP : chargeMaxGauge

Niveau le plus haut atteint par la jauge durant la charge en cours ou durant la dernière charge si le système n'est pas en charge. En SNMP, la valeur est comprise entre 0 et 255.

**Durée décharge**

Nom SNMP : dischargeDuration

Durée de la décharge en cours ou de la dernière décharge si le système est en charge. En SNMP, la valeur est exprimée en minutes.

**Jauge Min en décharge**

Nom SNMP : dischargeMinGauge

Niveau le plus bas atteint par la jauge durant la décharge en cours ou durant la dernière décharge si le système est en charge. En SNMP, la valeur est comprise entre 0 et 255.

**Energie déchargée**

Nom SNMP : dischargedEnergy



Quantité d'énergie fournie par le pack d'énergie ASV 5000 durant la décharge en cours ou durant la dernière décharge si le système est en charge. En SNMP, la valeur est exprimée en dixième de Watts-heure.

### **Energie totale déchargée**

Nom SNMP : totalDischargedEnergy

Quantité d'énergie fournie par le pack d'énergie ASV 5000 depuis sa première mise en service. En SNMP, la valeur est exprimée en dixième de Watts-heure.

### **Nombre de cycles**

Nom SNMP : overallCycleCounter

Nombre de cycles (charge/décharge) effectués par le pack d'énergie ASV 5000 depuis sa première mise en service.

### **Nombre de cycles interrompus**

Nom SNMP : interruptedCycleCounter

Nombre de cycles (charge/décharge) interrompus depuis la première mise en service du pack d'énergie ASV 5000.

### **Autonomie restante**

Nom SNMP : pas de variable SNMP

En SNMP, l'autonomie restante en phase de décharge est obtenue, lorsque la durée de décharge et la quantité d'énergie déchargée sont non nulles, avec le calcul suivant :

$$Autonomie = \frac{energyGauge \times dischargedDuration \times capacity \times 10}{dischargedEnergy \times 255}$$

Le résultat obtenu est exprimé en minutes.

## **4 - Configuration et mise en service de votre ASV 5000**

ASV 5000 démarre dès que le pack est inséré dans la structure d'accueil, même si le secteur n'est pas présent.

Dans le cas où ASV 5000 démarre lorsque le secteur est absent, le compteur dernière décharge n'est pas remis à zéro.

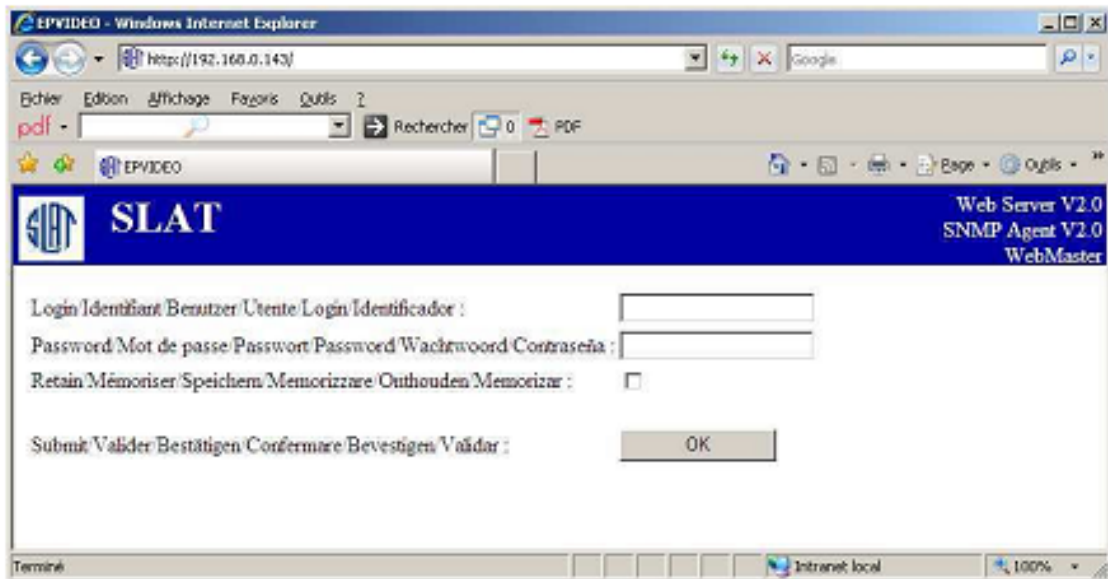
ASV 5000 contient un **serveur HTTP** (serveur Web) qui permet la configuration du système avec un navigateur internet récent.

L'accès au serveur n'est possible qu'après identification via un couple identifiant / mot de passe.

Le compte administrateur permet de créer et de supprimer des comptes utilisateurs. L'identifiant de l'administrateur est "admin".

Lors de la livraison de ASV 5000, seul le compte administrateur dépourvu de mot de passe existe.

## 4.1 - Page d'accueil



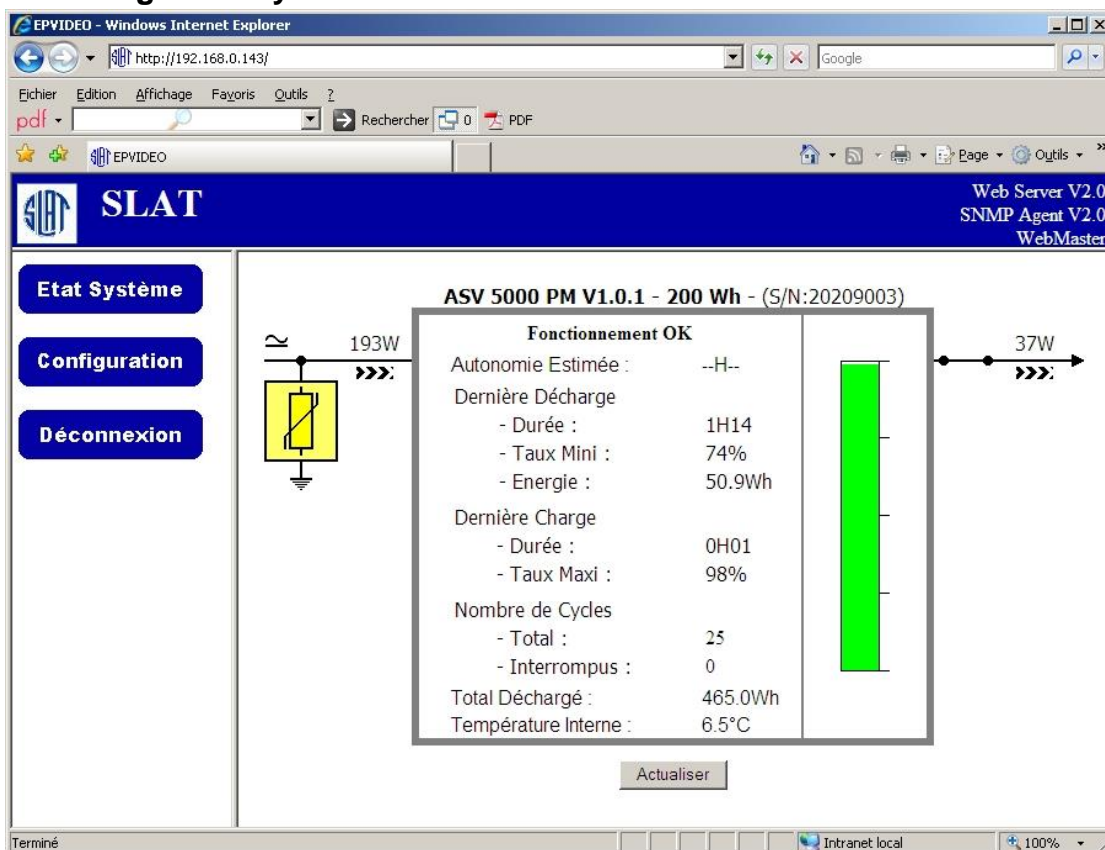
La page d'accueil permet l'identification de l'utilisateur qui a la possibilité de conserver son identifiant et son mot de passe dans un *Cookie* en cochant la case *Retain / Mémoriser*.

En se déconnectant, le *Cookie* est automatiquement détruit (bouton *Déconnexion*).

Dans toutes les pages, l'icône *SLAT* permet d'accéder au site *www.slat.com* tandis que le lien *WebMaster* permet d'envoyer un mail à la *hotline*.

A droite de l'icône *SLAT* se trouve l'identifiant du système interrogé, ici *SLAT*. Ce paramètre est configurable dans la page *Configuration*, champs *identifiant système*.


## 4.2 - Page Etat Système



Cette page présente l'état de fonctionnement ainsi que toutes les grandeurs physiques mesurées

**ASV 5000 est symbolisé par un rectangle gris présentant :**

- Sa description
  - référence et version
  - capacité en Watts-heure
  - numéro de série
- Son état de fonctionnement
- L'autonomie restante estimée
  
- Les données relatives à la décharge en cours ou à la dernière décharge
  - durée de décharge
  - taux de décharge minimum
  - énergie déchargée
- Les données relatives à la charge en cours ou à la dernière charge
  - durée de charge
  - taux de charge maximum
- Nombre de cycles (charge/décharge)
  - total du pack d'énergie ASV 5000
  - interrompus du pack d'énergie ASV 5000 (pack d'énergie vide)
- Total des Watts-heure déchargés du pack d'énergie ASV 5000
- Température interne du pack d'énergie ASV 5000.

Le symbole  devant la température indique un arrêt temporaire de la charge en raison d'une température excessive (>55°C)

- La jauge du pack d'énergie ASV 5000

**A gauche de ASV 5000 est représentée l'arrivée secteur avec ses informations associées :**

- Présence ou absence du secteur
- Etat de la protection parafoudre
- Puissance instantanée fournie par le système de charge

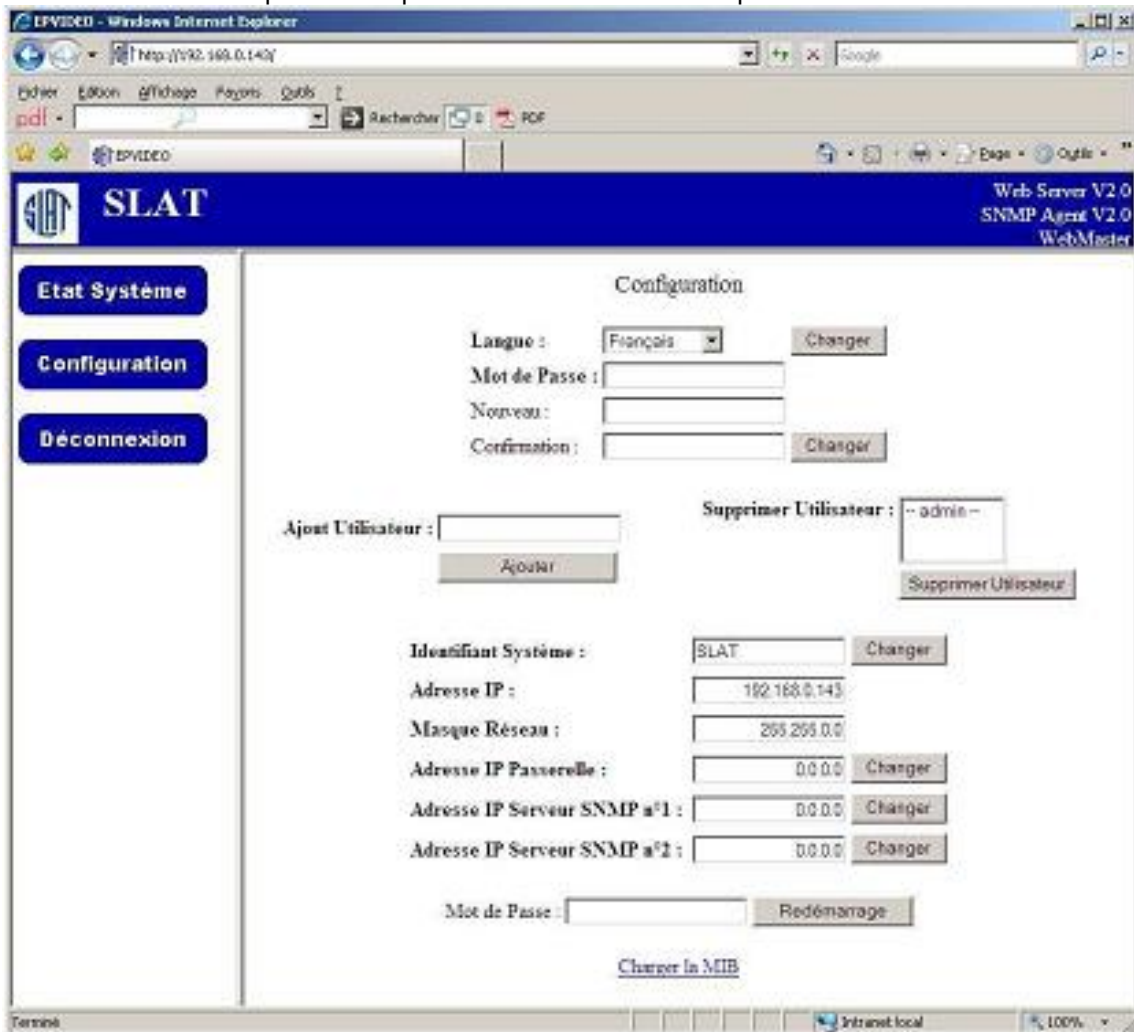
**A droite de l'ASV 5000 est représentée la sortie de puissance avec ses informations associées :**

- Puissance instantanée fournie par ASV 5000
- Etat du contacteur de fin de décharge (arrêt effectif après 30 secondes)

Le contenu de la fenêtre est rafraîchi automatiquement toutes les 10 secondes. Il est possible de rafraîchir les données en cliquant sur le bouton *Actualiser*.

### 4.3 - Page Configuration

La copie d'écran présentée ci-dessous correspond à l'administrateur.



Pour tous les utilisateurs, cette page permet de :

- sélectionner la langue de l'interface de l'utilisateur en cours
- changer le mot de passe de l'utilisateur

Pour l'administrateur, cette page permet en plus de :

- créer et supprimer des comptes utilisateur
- changer l'identifiant système
- changer les paramètres IP d' ASV 5000
- renseigner l'adresse IP des serveurs SNMP pour l'envoi de *Traps* SNMP
- télécharger la MIB d'ASV 5000

Une modification des paramètres IP redirige automatiquement le logiciel de navigation vers la nouvelle adresse IP.

### Retour aux paramètres d'origine :

Via la procédure matérielle de réinitialisation suivante, il est possible de revenir à tout moment aux paramètres IP d'origine :

- Mettre un cavalier dans le but de faire un court circuit sur la borne « Reset IP » de la carte embase.



- Rebrancher le pack.  
**L'adresse IP est réinitialisée.**
- Débrancher le pack.
- Oter le cavalier de la carte.
- Rebrancher le pack.

## 5 - Exploitation du système

### L'agent SNMP :

L'agent SNMP permet de dialoguer avec un logiciel de supervision compatible. Le protocole SNMP rend accessible un ensemble de données. Leur formatage est décrit dans la MIB (*Management Information Base*) qui se trouve dans le fichier *slat-nps.mib*.

Le logiciel de supervision utilise ce fichier afin de connaître l'organisation et le formatage des données. Ce fichier est téléchargeable par l'administrateur depuis la page *Configuration* du serveur HTTP.

L'agent SNMP supporte tous les types de requêtes (*Get*, *Set*...). Il est aussi capable d'envoyer à 1 ou 2 superviseurs des *Traps* contenant l'état du système afin de signaler toute évolution de celui-ci. La temporisation de 15 secondes permet de filtrer les états transitoires.

Les *Traps* sont envoyés aux 2 adresses IP spécifiées par l'administrateur dans la page *Configuration* du serveur HTTP. L'adresse 0.0.0.0 désactive l'envoi de *Traps* au serveur correspondant.

Les *Traps* sont envoyés toutes les 10 secondes et ce jusqu'à 3 fois si le changement d'état n'est pas acquitté.

Un simple accès à l'agent (*Get*, *Set*...) permet cet acquittement.

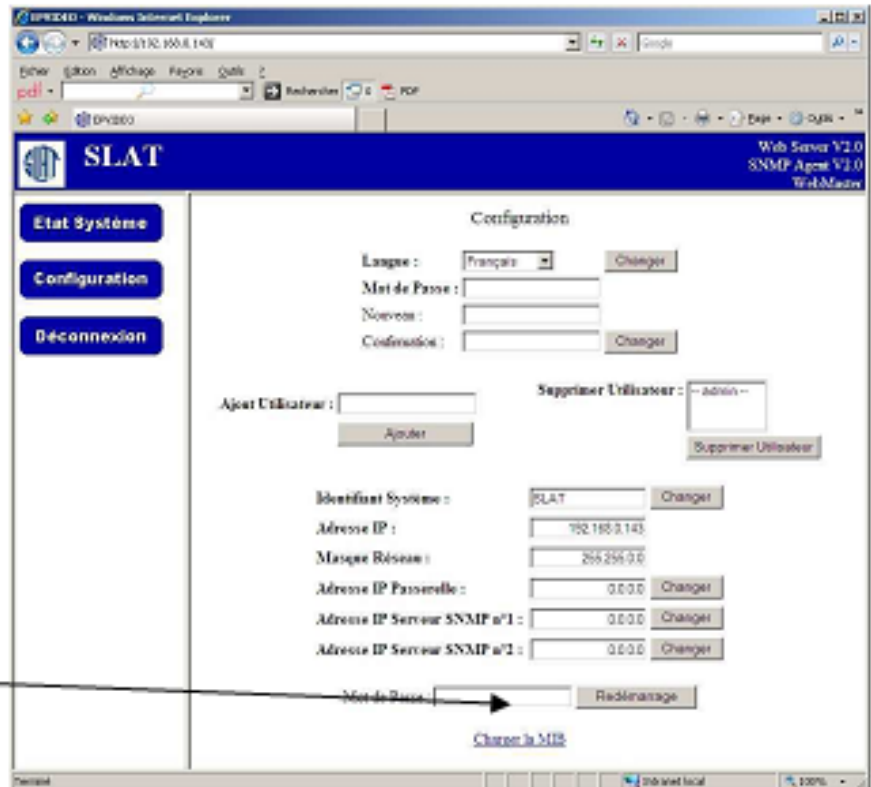
La communauté SNMP à utiliser est « private ».

**La fonction redémarrage de l'alimentation à distance :**

Cette fonction permet de couper simultanément à distance le 12Vcc et le 24Vcc.

Le redémarrage s'effectue automatiquement au bout de huit secondes (8s).

Pour l'activer, entrez le mot de passe puis cliquer sur Redémarrage.



## 6 - Maintenance ASV 5000

### 6.1 – Questions courantes

ASV 5000 s'autogère.

En cas de dysfonctionnement, vérifiez les points décrits ci-dessous :

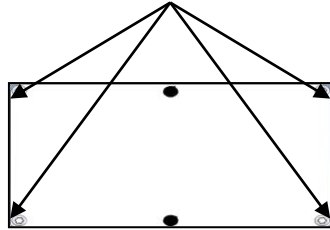
Etats / Constats	Vérifications
Pas de tension en sortie d' ASV 5000	Vérifier que le pack d'énergie soit bien inséré Pack déchargé avec secteur absent
ASV 5000 ne passe pas en mode charge alors que le secteur est présent	Vérifiez que les fils soient bien reliés sur le parafoudre (2 fils par bornes)
Impossible de communiquer avec ASV 5000	Vérifier que la configuration réseau du poste et d'ASV 5000 soient compatibles Tester la liaison entre les deux systèmes (en utilisant la fonction Ping )
La caméra vidéo ne fonctionne pas	Vérifier l'état de fonctionnement de la caméra ainsi que l'état de ses connexions (initialisation etc...) Vérifier que la liaison Ethernet de la caméra soit bien reliée à ASV 5000



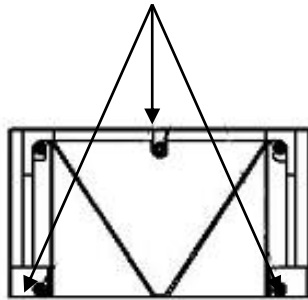
## 6.2 - Mode Opérateur pour changement du pack

Voir consignes de sécurité, page 3.

1 Dévisser les 4 vis de dessus avec un tournevis TORX T20.



2 Si il y a un carter CAMELEON, dévisser les 3 vis du dessous avec un tournevis TORX T20.

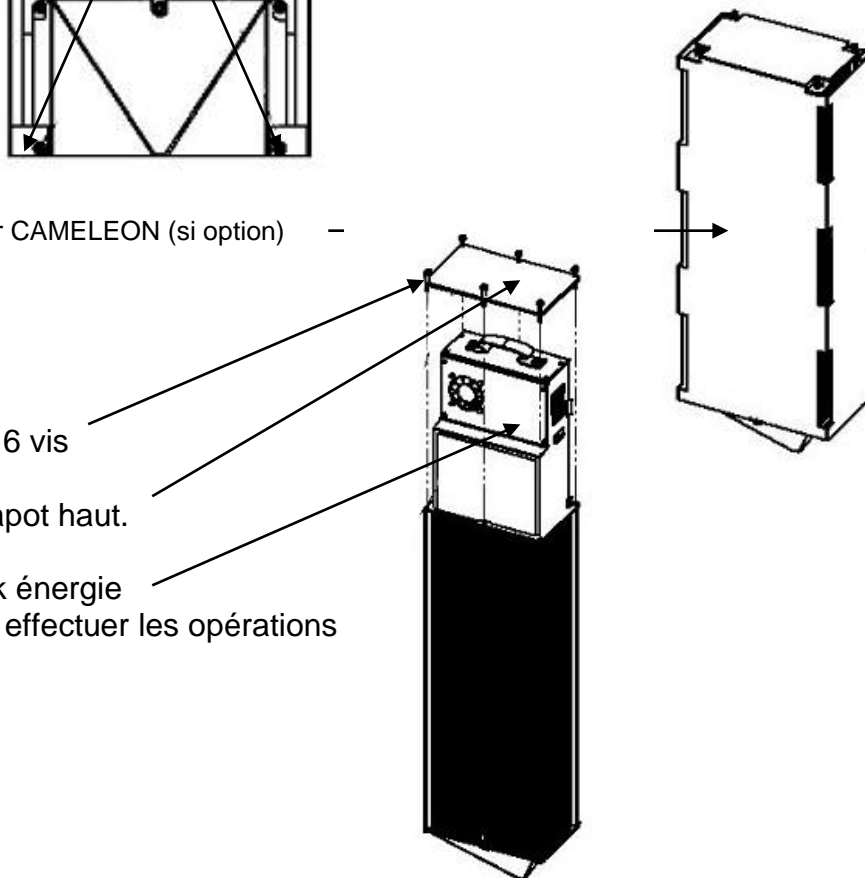


3 Enlever le carter CAMELEON (si option) -

4 Dévisser les 6 vis

5 Enlever le capot haut.

6 Sortir le pack énergie  
le remplacer et effectuer les opérations  
inverses



### 6.3 Le serveur TFTP

ASV 5000 contient un serveur TFTP qui permet de mettre à jour le système de fichiers du serveur WEB.

Pour mettre à jour sous Windows depuis l'invite de commandes taper :

TFTP -i [adresse IP ASV 5000] PUT [nom fichier mise à jour]

### 6.4 Défaut parafoudre

Lorsque la protection parafoudre est en défaut, il faut procéder rapidement au changement de la cartouche du parafoudre.

Une protection parafoudre défectueuse n'empêche pas le fonctionnement du produit mais celui-ci ne sera plus protégé en cas de nouvelle perturbation électrique sur le réseau 230Vac.

## 7 - Caractéristiques Techniques

---

### 7.1 - Entrée secteur :

Tension:	230Vac +/- 15%
Fréquence :	50/60Hz
Régime de neutre :	TT, TN
Classe :	I
Courant d'appel :	limité à 12A
Courant primaire :	1A
Disjoncteur amont à prévoir :	Courbe D
<b>Parafoudre intégré à cartouche débrochable et télésignalisation Type 2, écoulement 40 kA</b>	

**7.2 - Sorties DC :***Tensions simultanées, régulées et stabilisées*

<b>Tension nominale</b>	<b>12 V</b>	<b>24V</b>
<b>Tolérance</b>	<b>+/- 1%</b>	<b>+/- 1%</b>
<b>Energie totale utilisateur</b>	<b>200Wh</b>	
<b>Puissance maxi</b>	<b>60W</b>	<b>96W (dans la limite de 100W)</b>
<b>Rendement des convertisseurs</b>	<b>96% en mode décharge batterie</b>	
<b>Limitation courant (pour <math>U &gt; 50\%U_n</math>)</b>	<b><math>I_n = 5A + 20\%</math></b>	<b><math>I_n = 4A + 50\%</math></b>
<b>Ondulation résiduelle BF</b>	<b>10mV eff (&lt; 0,2%)</b>	<b>30mV eff (&lt; 0,2%)</b>
<b>Régulation tension de sortie</b>	<b>&lt; 0,5%</b>	
<b>Batterie</b>	<b>Lithium &gt; 10 ans en floating</b>	
<b>Energie embarquée</b>	<b>250Wh</b>	
<b>Temps de recharge</b>	<b>2h30 maxi si &gt; 0°C</b>	
<b>Temps de recharge</b>	<b>&lt; 24h si – 20°C</b>	

**7.3 - Conformités**

<b>Immunité</b>	EN 61 000-6-1
	EN 61 000-6-2
<b>Emission</b>	EN 61 000-3-2 classe B
	EN 61 000-6-3
	EN 61 000-6-4
	EN 55 022 classe B
<b>Rayonnement solaire</b>	EN 60068-2-5
<b>DBT sécurité</b>	EN 60 950
<b>Environnement</b>	DEEE/ RoHS

## 7.4 - Architecture et mécanique

### Pack d'énergie enfichable « plug and play »

*Enfichage facilité grâce à la poignée et sécurisé par des guides, démarre automatiquement*

#### Dimensions

<b>Structure d'accueil avec les deux carters (CAMELEON et anti-vandalisme)</b>	453 (h) x 160(P) x 248 (L) mm
--	-------------------------------

<b>Coffret sans carter</b>	330 (h) x 128 (P) x 210 (L) mm
----------------------------	--------------------------------

<b>Coffret avec carter anti-vandalisme</b>	453 (h) x 128 (P) x 210 (L) mm
--	--------------------------------

#### Poids

<b>Coffret seul</b>	3.2kg
---------------------	-------

<b>Pack d'énergie</b>	3.7kg
-----------------------	-------

<b>ASV 5000 avec batterie</b>	6.9kg
-------------------------------	-------

<b>Résistance aux chocs</b>	IK10
-----------------------------	------

<b>Indice de protection</b>	IP66
-----------------------------	------

<b>Résistance aux vents</b>	Scx 0,09
-----------------------------	----------

## 7.5 - Spécificités Environnementales

### Température de fonctionnement :

<b>Secteur présent en mode charge</b>	-20°C à +40°C
---------------------------------------	---------------

<b>Secteur absent en mode décharge</b>	-20°C à +50°C
--	---------------

<b>Température de stockage</b>	-20°C à +45°C
--------------------------------	---------------

<b>Hygrométrie</b>	de 0 à 100% condensant
--------------------	------------------------

## 7.6 - Raccordements

- **Entrée** sur le bornier du parafoudre section 4 mm<sup>2</sup>

- **Sortie** 12V et 24V sur bornier 2,5 mm<sup>2</sup>

- **2 ports RJ45**

- **Passage des câbles** : 4 presses étoupes diam 14 (autorisent le passage des cordons équipés en RJ45)

## 8 - Garantie

---

Notre garantie est de deux ans retour d'usine. Elle est strictement limitée au remboursement ou au remplacement (à notre choix et sans indemnités d'aucune sorte), des pièces reconnues défectueuses par nos services, après retour dans nos ateliers aux frais de l'acheteur.

Nous ne saurions, accepter des remplacements ou de réparations de matériels ailleurs que dans nos ateliers.

Dans le but de faire bénéficier à notre clientèle de nos dernières améliorations techniques, la société SLAT se réserve le droit de procéder sur ses produits à toutes les modifications nécessaires.

### Identification de votre ASV 5000

Reportez vos adresses dans les 2 cases ci-dessous :

Adresse IP :

Adresse MAC :



Power supplies



Power supplies

**SLAT**

***11 , rue Jean Elysée Dupuy***

***BP 66***

***69543 Champagne au Mont d'Or***

***Tél : +33 (0) 4 78 66 63 60***

***Fax : +33 (0) 4 78 47 54 33***

**HOT LINE : +33 (0) 4 78 66 63 70**

***E-Mail : comm@slat.fr***

***http://www.slat.fr***